

2016

Produkt nummer 2.

LIGHTHOUSE Modell: Interaktiv åpen plass for å støtte livslang læring og karriereveier for innvandrere



LIGHTHOUSE

STØTTE LIVSLANG LÆRING OG
KARRIEREVEIER FOR INNVANDRERE
MED SKREDDERSYDD VEILEDNING
OG ANERKJENNELSE AV
REALKOMPETANSE FOR Å BEDRE
FERDIGHETER, SYSSELSETTING OG
MOBILITET

www.lighthouse-project.eu



Erasmus+

Dette prosjektet (2014-1-ES01-KA204-004980) er finansiert med støtte fra Europakommisjonen. Denne publikasjonen gjenspeiler kun til forfatteren, og kommisjonen kan ikke holdes ansvarlig for noen bruk som kan gjøres av informasjonen som finnes der.



CARDET



INNHALDSFORTEGNELSE

INTRODUKSJON	3
1. LIGHTHOUSE MODELLEN	5
VURDERINGS SONE.....	6
Læringssone.....	7
Syssettings sone	8
Mobilitets sone	9
2. METODE FOR Å STARTE OPP MED LIGHTHOUSE	10
Organisasjon & beskrivelse	11
FILOSOFI & PRINSIPPER	14
RESSURSER	15
INTERESSENER OG KOMMUNIKASJONSPLAN	15
KVALITETSSIKRING	16

Introduksjon

"LIGHTHOUSE Støtte for livslang læring og karriereveier for innvandrere med skreddersydd veiledning og godkjenning av realkompetanse for å forbedre ferdigheter, sysselsetting og mobilitet" er et nyskapende prosjekt med formål å utvikle og gi tilgang til nye metoder for karriereveiledning og rådgivning i Europa. Prosjektet er delfinansiert av Erasmus + Programmet for Den europeiske union og blir implementert av et konsortium av syv partnere fra Østerrike, Kypros, Hellas, Frankrike, Spania og Norge, fra september 2014-august 2017.

LIGHTHOUSE fokuserer på utvikling av en innovativ løsning for å støtte livslang læring og karriereveier for innvandrere - **LIGHTHOUSE Modell**: Interaktiv åpen plass for å støtte livslang læring og karriereveier for migranter. Modellen er utviklet som en av de pedagogiske Ressursenes av LIGHTHOUSE prosjektet, den andre intellektuelle produksjon.

LIGHTHOUSE Modellen gir nødvendige konseptuelle og praktiske rammeverk for å sette opp et LIGHTHOUSE opplegg i partnerlandene og i andre europeiske land, med nødvendig tilpasning, hvor man tar hensyn til individuelle behov og kulturelle / nasjonale særegenheter.

En detaljert beskrivelse av **LIGHTHOUSE Modell** og en strukturert plan er tilgjengelig i seksjon en.

Seksjon to presenterer metodikk for å sette opp LIGHTHOUSE, organisasjonsskjema og beskrivelser, filosofi og prinsipper, ressurser, målgruppe og en kommunikasjonsplan, kvalitetssikring og endelige anbefaling.

Seksjon tre har tilgjengelig et sett med viktige anbefalinger. Vedleggs delen inneholder nyttig verktøy for å forenkle prosessen med tilpasning og implementering av **LIGHTHOUSE Modellen**.

LIGHTHOUSE Modellen er strukturert som en interaktiv åpen plass opprettet for å tilby skreddersydd rådgivning og karriereveiledning for innvandrere, som består av fire **rådgivings** soner:

- **REALKOMPETANSEVURDERINGS** sonen vil bli velkomst hallen i LIGHTHOUSE og hvor man foretar vurdering av realkompetanse.
- **KURS** sonen er knyttet til livslang læring og opplæring.
- **SYSSELSETTING** sonen vil tilby yrkesrettet karriereveiledning.
- **MOBILITETS** sonen vil analysere muligheten for en ny mobilitet, innenlands og / eller utenlands.

For å støtte tilpasning og implementering av **LIGHTHOUSE Model** og levering av skreddersydd rådgivning og karriereveiledning for innvandrere, vil prosjektet også utforme et

undervisningsopplegg for å utvikle den nødvendige kunnskapen til fagfolk (rådgivere, karriere veiledere, trenere, sosialarbeidere, psykologer og andre aktuelle). Videre vil prosjektet også utvikle følgende intellektuelle resultater for å støtte gjennomføringen av LIGHTHOUSE

Modellen:

- **LIGHTHOUSE Veiledningsbok** tar sikte på å gi det teoretiske grunnlaget for modellen og dens innovative strategier og teknikker.
- **LIGHTHOUSE verktøyboks** tar sikte på å tilby et sett av praktiske verktøy og metoder som er tilpasset de spesifikke behovene til innvandrere og praktisk informasjon.
- **LIGHTHOUSE læreplan**, i ECVET-basert verktøy, med formål å utvikle den nødvendige kunnskapen for veiledere.

1. LIGHTHOUSE MODELLEN

LIGHTHOUSE Modellen tar sikte på å etablere en innovativ tilnærming og verktøy for å støtte livslang læring og karriereveier for innvandrere med skreddersydd veiledning og godkjenning av realkompetanse, for å forbedre ferdigheter, sysselsetting og mobilitet, hentet fra en det beste av to vellykkede prosjekter: den østerrikske modellen LOT- hus (LERNEN-ORIENTIEREN-TUN, læring, orientere, prøve/gjøre), utviklet av BEST; samt det veletablerte franske systemet for godkjenning av ikke-formell og uformell læring-realkompetansevurdering.

For å nå dette målet, er **LIGHTHOUSE** (www.lighthouse-project.eu/model) strukturert som en interaktiv åpen plass opprettet for å tilby skreddersydd rådgivning og karriereveiledning for innvandrere, med fire soner som skiller fra hverandre. Migranter er invitert av **LIGHTHOUSE** sine fagfolk til å organisere sin individuelle **LIGHTHOUSE** vei gjennom noen eller alle soner, i henhold til deres behov og personlige mål.

STRUKTUR / PLAN



RECOGNITION

This zone is the welcome hall of the house and will offer personalised services for registration, initial interview and application of tailored tools for the recognition of prior learning, aiming the development of the LIGHTHOUSE PERSONAL ROADMAP to define the individual path in the next zone(s).

TRAINING

This zone is linked with the lifelong learning (LLL) programmes and will offer a comprehensive guidance through different learning solutions for skills development and upskilling, aiming the definition of the LIGHTHOUSE LLL PLAN.

enter zone



EMPLOYMENT

This zone will offer vocational assessment and career guidance, including the development of the Europass, simulation of job interview and access to a database of resources and job offers, as well as access to the LIGHTHOUSE JOB-GUIDE with step-by-step descriptions and practical tips.

enter zone



MOBILITY

This zone will analyse the possibility of a new mobility, inside the country, for a new country or back to home country, as a path for work and/or learning, aiming to keep open different options and build up the MOBILITY PASSPORT containing useful information.

enter zone



VURDERINGS SONE

LIGHTHOUSE sin vurderings sone vil bli velkomst hallen på huset og vil tilby tilpassede tjenester for registrering, innledende intervju og anvendelse av skreddersydde verktøy for vurdering av realkompetanse, med sikte på utvikling av **LIGHTHOUSE** sitt personlige veikart for å definere den enkeltes vei i neste sone (ne). Denne sonen er utformet for å gi blant annet følgende informative og tekniske tjenester for å lette integrering av migrantene.

- **Infopult** med innledende informasjon om **LIGHTHOUSE**, dets tjenester, betingelser, tidsplan, kontakter, som kan være tilgjengelig som en flyer/plakat. Også generell informasjon og praktiske tips om å leve og arbeide i det aktuelle landet bør være tilgjengelig, inkludert integrasjon og statsborgerskap, barn og utdanning, bolig, helse, offentlig transport og andre offentlige og juridiske aspekter.
- **Registrering**, søknadsskjema for formalisering av begynnelsen til **LIGHTHOUSE** prosessen og innsamling av nødvendig personlige data.
- **Intervju** med fokus på biografisk tilnærming til livet og profesjonelle veier tar sikte på å definere personlige veikart.
- **Anerkjennelse** av realkompetanse/Database for anerkjenning av offentlige instanser tar sikte på å starte prosessen på huset hvis mulig, eller henvise migrantene til eksterne tjenester.
- **Database** over offentlige tjenester og organisasjon som jobber med innvandrere samt de som jobber med å støtte dem i forhold til offentlige myndigheter, link med lokalsamfunn og nettverk.

Siden det er forskjellige realkompetansesystemer i Europa, bør hvert **LIGHTHOUSE** følge nasjonale forskrifter og utarbeide spesifikke metoder og verktøy, inkludert informasjon om lokale systemer og ansvarlige personer for anerkjennelse av realkompetanse, med formål å forstå nasjonal sammenheng og muligheter. Dette vil også bidra til nettopp å beskrive og presentere disse reglene som kommer til å lette godkjenning av en ervervet formell og uformell og ikke-formell tidligere erfaring. Et viktig formål med denne prosessen vil være å bedre å identifisere opplæringsbehov og svare på arbeidsmarkedets krav.

LIGHTHOUSE PERSONLIGE VEIKART

LIGHTHOUSE Personlige veikart har tre hovedmål:

- **kontekstualisering** av den pedagogiske, faglige og personlige bakgrunnen av migranten.
- **Styrke hennes / hans bevissthet** om forventninger, tvil, frykt, begjær, mål og behov når det gjelder denne prosessen.
- **Refleksjon** om hennes / hans tidligere og nåværende situasjon og definisjon av **LIGHTHOUSE** stien for å forbedre hans / hennes ferdigheter, sysselsetting og mobilitet.

LÆRINGS SONE

Lærings sonen til **LIGHTHOUSE** er knyttet til livslang lærings (LLL) programmer og vil tilby en omfattende veiledning gjennom ulike læringsløsninger for kompetanseutvikling og forbedring av ferdigheter, sikter definisjonen av **LIGHTHOUSE** sin LLL PLAN. Denne sonen skal tilby blant annet følgende fasiliteter:

- **Innledende trening på viktige arbeidsevne ferdigheter**, som for eksempel språk, IKT, jobb, myke ferdigheter inkludert myndighetsgjøring, selvtillit, mellommenneskelige, sosiale- og Inter kulturelle ferdigheter, arbeid og sosial integrasjon, etc.
- **Workshops** om hvordan/hvor du skal søke etter opplæringsprogrammer og tilgang til databasen - seminarer. Søke etter kategori eller språk.
- Fremme **aktiv deltakelse i samfunnslivet**, i foreninger og frivillighets aktiviteter; og bidra til å skape nettverk, er nødvendig for å legge til rette for kommunal og samfunnsdeltakelse.
- **Database av opplæringsprogrammer**, opplæringsressurser og finansieringsmuligheter.
- **Database av lokale opplæringsinstitusjoner**, særlig med de som har LIGHTHOUSE protokoller, for å henvise innvandrere videre.

Det er viktig å understreke at trenings sonen vil legge vekt på primært offentlig sektor og strategiske partnerskap med utdanningsorganisasjoner, universiteter, frivillige organisasjoner, innvandrersorganisasjoner og offentlige tjenester.

LIGHTHOUSE LIVSLANG LÆRINGS PLAN

LIGHTHOUSE sin LLP Plan utgjør en strukturert og støttet prosess foretatt av en migrant for å reflektere over egen læring, og har som mål å legge til rette for utvikling av kunnskaper, ferdigheter og evner som trengs for å lykkes i arbeidslivet. Det viderefører opplærings aspekter av **LIGHTHOUSE** sitt personlige veikart, ved å identifisere de viktigste læringsutbyttene og mål over en periode, og hvordan disse tilsvarende målene skal oppnås.

LLP Planen er knyttet til livslang læring og sysselsettings mål. Planen tilbyr enkle trinnvise strategier for å møte læringsbehov for innvandrere ved å hjelpe henne/ham til å forstå:

- **hvorfor** migranten trenger å lære ny kunnskap og identifiserte ferdigheter og kompetanser
- **hva** migranten trenger for å lære
- **hvordan** skal migranten lære disse ferdighetene
- **på hvilken tidsramme** migranten skal lære
- **hvor** er koblingen med sysselsetting muligheter

SYSSELSETTING SONE

LIGHTHOUSE sin sysselsettingssone vil tilby yrkesrettet vurdering og karriereveiledning ved å lage matchende ferdighetets tilnærminger sett opp mot arbeidsmarkedets behov. Det vil også utvikles en skreddersydd **LIGHTHOUSE JOBB-GUIDE** med trinn-for-trinn-beskrivelser og praktiske tips. Denne sonen skal gi blant annet følgende tjenester for å lette arbeidslivet og sosial inkludering av innvandrere:

- **Workshop om jobbsøknings teknikker**, inkludert online og sosiale medier, søk, vendt arbeidsformidling, simulering av jobbintervju, etc.
- **Workshops for å lage Europass**, selvpresentasjon , søknadsbrev , etc.
- **Promotert arbeid basert på læringsmuligheter** .
- **Database med jobbtilbud** og kobling med rekrutterings organisasjoner, arbeidsformidling. Informasjon om det lokale/regionale arbeidsmarkedets behov.
- **Informasjon om nasjonale rettslige rammer og ansvarlige organer** for innvandrere

Arbeidssonen må utvikle et sterkt samarbeid med offentlig arbeidsformidling. Dette betyr bred kommunikasjon med offentlig sektor (lokale/regionale myndigheter), fagforeninger, bransjeorganisasjoner, etc. Dessuten må det fremme involvering av regionale/lokale firma, spesielt de fra de sektorene med større tilstedeværelse i regionen, samt frivillige organisasjoner, sosiale virksomheter og foreninger som arbeider med innvandrere.

LIGHTHOUSE JOBB-GUIDE

LIGHTHOUSE Jobb-guide har blitt utviklet for å hjelpe innvandrere til å bedre forstå den nasjonale arbeidssammenheng og finne arbeid i sitt ønskede yrke eller som er beslektet med sin faglige profil. Den søker å forenkle prosessen og samle nyttig informasjon strukturert i fire trinn:

- **TRINN 1 Før man søker jobb** - informasjon om arbeidsmarkedet, generell sysselsetting informasjon, hvor du finner en jobb, jobb relatert vokabular, nyttige kontakter.
- **TRINN 2 Utvelgelsesprosess** - søknad, CV-analyse, annet
- **TRINN 3 Intervju scenen** – Finne en arbeidsgiver, intervju forberedelse, hvordan man oppfører seg, akseptabel kroppsspråk og kommunikasjons aspekter.
- **TRINN 4 Få arbeidserfaring** - jobb-baserte læringsprogrammer, samfunns oppbygging, frivillig arbeid.

MOBILITETS SONE

LIGHTHOUSE Mobilitets sone vil analysere muligheten for en ny mobilitet, inne i landet eller tilbake til hjemlandet, som en vei til arbeid og/eller læring, med formål å holde åpne ulike alternativer og bygge opp **LIGHTHOUSE** sitt MOBILITETS PASS. For å øke sysselsetting av innvandrere, innenfor denne sonen bør det vurderes blant andre aspekter, følgende former for mobilitet:

- **Geografisk mobilitet** - henviser endringer av arbeidsplasser og bosted (intern eller eksternt). Det er viktig å vurdere i denne saken leve- og arbeidsvilkår, sirkulær migrasjons prosess og lover, eller returnere til hjemlandet som et alternativ for å få jobb.
- **Yrkes mobilitet** - kan være en vertikal mobilitet (refererer til skifte av profesjonell status, da forandrer man yrke, opp og ned i kategori) eller horisontal mobilitet (henviser endringer mellom jobber i ulike sektorer av økonomisk aktivitet, innenfor samme profesjonelle status, som kan inkludere mer kulturell diffusjon i tilfelle av innvandrere). Det er viktig å vurdere arbeidsforhold, inntekts aspekter og andre jobbmuligheter.
- **Immobilitet** - det er også et viktig fenomen å vurdere, hvis det fortsetter over tid, så det kan ha en negativ innvirkning på migrantens sosiale integrering, spesielt i tilfeller med vedvarende situasjons prekært arbeid.

Det er også svært viktig å vurdere sosio-demografiske forhold, særlig utdanning, alder, kjønn, kjernefamilien, kulturelle aspekter og tidligere erfaringer med mobilitet kan vesentlig påvirke visningen som en faktor for å fremme mobilitet.

LIGHTHOUSE MOBILITETS PASS

LIGHTHOUSE sitt Mobilitets Pass inneholder et sett av dokumentasjon for å støtte migrantene i deres mobilitets prosess, herunder de europeiske verktøy som er tilgjengelig på Internett på ulike språk, for å lette overganger og bedre sjanser for å finne en jobb eller trening. Det består av:

Europisk KOMPETANSE Pass

<https://europass.cedefop.europa.eu/editors/en/esp/compose>

- **SPRÅK pass**
<https://europass.cedefop.europa.eu/editors/en/lp/compose>
- **KARTLEGGING mobilitet** med registreringer av mobilitet historie, enten geografisk og yrkesmessig.
 - **Bo- og arbeids guide**, i tilfelle av geografisk mobilitet.

2. METODE FOR Å STARTE OPP MED LIGHTHOUSE

Sette opp **LIGHTHOUSE** fører nødvendigvis til endringer for enhver organisasjon, også ifht. det strukturelle, ressurser og driftsnivåer . I denne forstand kan **LIGHTHOUSE** bli å se som et nytt sett av skreddersydde tjenester for rådgivning og karriereveiledning tilbudt til en bestemt målgruppe - migrantene - og innebærer strukturering av fire separate soner/områder som bør være tilgjengelig på samme fysiske sted. Man sikter på å legge til rette for en enkel tilgang for innvandrere og permanent utveksling av informasjon, praksis og samarbeid blant fagfolk.

Som et utgangspunkt, er den lokale vurderingen en svært viktig del, når den er basert på det som er gjennomføringsstrategien til **LIGHTHOUSE**. Dette diagnostiske aspektet bør være det første initiativ fra **LIGHTHOUSE** sitt team, og det bør reflektere, på en objektiv måte, det lokale "bilde" i form av sosio-økonomiske og kulturelle aspekter. Blant andre aktiviteter, bør vurderes:

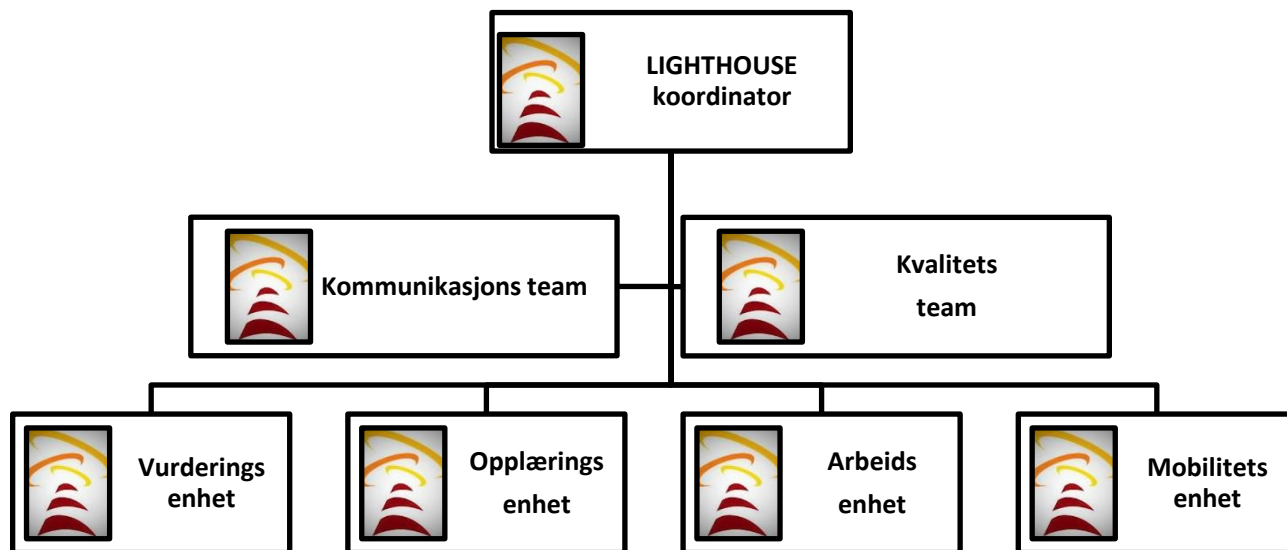
- Innhenting av informasjon og relevant statistikk.
- Analyse av lokale initiativ.
- Identifisering og kontakt med interessenter.
- Formidling.

Praksis viser også at gjennomføringen av innovative modeller som **LIGHTHOUSE** er på linje med en endring av arbeidskulturer og organisatoriske strukturer.

Til slutt må de gjøre endringer i **LIGHTHOUSE** organisasjoner, ved for eksempel å:

- Utstyre et team av fagfolk med nødvendige kunnskaper, ferdigheter og kompetanse.
- Definere nye formater av teamarbeid i organisasjonen.
- Etablering av nye former for kommunikasjon og samarbeid.
- Forhandle nye organisasjonsstrukturer og ansvar for å skape åpenhet og engasjement.

Organisasjon & beskrivelse



Teamet av fagfolk som arbeider med LIGHTHOUSE bør bli avgjort basert på ulike faktorer, som for eksempel dimensjon av tjenesten, antall klienter som skal nås, arbeidstid, finansiell kapasitet, etc. tross, er det sterkt anbefalt å ha et strukturert organisasjonsskjema som ligner på det skjemaet som vises over og definere målene for hvert område, profiler involvert og sitt ansvar.

Tatt i betraktning til den nyskapende tilnærmingen og kunnskapen involvert i LIGHTHOUSE Modellen, bør Grunnloven av sitt team uavhengig det som særpreger de enkelte funksjoner være basert på fire sentrale aspekter:

- Disponering av LIGHTHOUSE Modellen.
- Tilgjengelighet til å delta på LIGHTHOUSE trening.
- Bruk av strategier, teknikker, metoder og gjennomføringsmodeller inkludert på LIGHTHOUSE sin guidebok og verktøyboks.
- Bevissthet om den lokale virkeligheten i sosiale, økonomiske og kulturelle vilkår.

Følgende beskrivelser tar sikte på å gi en generell beskrivelse av elementære i **LIGHTHOUSE** Organisasjonen:

	Overordnede mål	Profil / Beskrivelse	Hovedansvar
LIGHTHOUSE KOORDINATOR	<ul style="list-style-type: none"> • Overordnet koordinering av LIGHTHOUSE 	<ul style="list-style-type: none"> • Relevant faglig yrkeserfaring 	<ul style="list-style-type: none"> ▪ LIGHTHOUSE administrasjon ▪ Teamledelse og tilsyn ▪ Skaffe penger ▪ Rapportering ▪ Leder kvalitetssikring ▪ Leder kommunikasjon
Kvalitetssikring (QA) enhet	<ul style="list-style-type: none"> ▪ Utførelse av LIGHTHOUSE QA Prosessen 	<ul style="list-style-type: none"> ▪ Noen av lagets medlemmer bør ha lederansvar å ta beslutninger som kan direkte påvirke tjenestekvalitet ▪ Minst én representant for hvert LIGHTHOUSE området, inkludert LIGHTHOUSE koordinator og leder for anerkjennelse, opplæring, sysselsetting og mobilitets enheter 	<ul style="list-style-type: none"> ▪ Fremme QA bevisst ▪ Kontinuerlig overvåking, vurdering og forbedring ▪ kvalitet ▪ Analyse og bruk av QA data ved anlegget nivå ▪ Utvikling og implementering av kvalitets handlingsplaner ▪ Involvering av interessenter i QA
Kommunikasjons enhet	<ul style="list-style-type: none"> ▪ Sørge for intern og ekstern kommunika- sjon og interesse engasjement 	<ul style="list-style-type: none"> ▪ Relevant faglig og yrkeserfaring Administrasjonsansatte 	<ul style="list-style-type: none"> ▪ Utarbeidelse av kommunikasjonsplan ▪ Engasjement fra interessenter og etablering av strategiske partnerskap ▪ Utvikling av promotering og formidlings handlinger
Vurderings enhet	<ul style="list-style-type: none"> ▪ Velkomst hallen til LIGHTHOUSE og vurdering av real kompetanse 	<ul style="list-style-type: none"> • Relevant faglig yrkeserfaring • Ledere av enheten bør integrere QA teamet 	<ul style="list-style-type: none"> ▪ Informere, gi råd og støtte migranten til å utvikle sitt potensiale om Personvern LIGHTHOUSE veikart og definisjon av sin individuelle vei i neste sone (r)
Utdannings enhet	<ul style="list-style-type: none"> ▪ Link med LLP 		<ul style="list-style-type: none"> ▪ Arbeid, Daglig Samarbeid Med alle LIGHTHOUSE sine fagfolk og dens områder
Sysselsettings enhet	<ul style="list-style-type: none"> ▪ Tilby yrkesrettet VURDERING og karriere veiledning 		<ul style="list-style-type: none"> ▪ Gi yrkesrettet vurdering og karriereveiledning, herunder utvikling av Euro, simulering av jobbintervju og tilgang til en database med

		<p>ressurser og jobbtilbud, samt tilgang til LIGHTHOUSE jobb-guide</p> <ul style="list-style-type: none">▪ Arbeid i daglig samarbeid med LIGHTHOUSE sine fagfolk og dens områder
Mobilitets enhet	<ul style="list-style-type: none">▪ Analyser muligheten for en ny mobilitet, internt og/eller eksternt	<ul style="list-style-type: none">▪ Analysere muligheten for en ny mobilitet for migranter, inne i landet, for et nytt land eller tilbake til hjemlandet, som en vei til arbeid og / eller læring.▪ Bygge opp LIGHTHOUSE sitt mobilitet pass som inneholder noe nyttig informasjon for prosessen▪ Arbeid i daglig samarbeid med LIGHTHOUSE sine fagfolk og dens områder.

FILOSOFI & PRINSIPPER

Arbeids- og Kompetansemangel vil stige i de europeiske landene i løpet av det neste tiåret, samt vil vi se utfordrende økonomisk vekst. Med dette bakteppet er forbedring av innvandrernes sysselsettingsmuligheter det sentrale temaet som tas opp, for å sikre at potensialet i deres ferdigheter for Europas økonomiske vekst er fullt utnyttet. I denne rammen, blir levering av samordnet livslang læring og veiledning en økende betydning i alle medlemsstatene. Mange Europeiske land har satt opp offentlige tilgangspunkter, som integrerer ulike lærings tjenester, inkludert levering av skreddersydd opplæringsprogrammer til hver enkelt elev, mekanismer for validering av realkompetanse og formidling av karriereveiledning. Men en skreddersydd og interaktiv løsning for rådgivning og karriereveiledning rettet mot innvandrere, noe som også bidrar til egne ferdigheter og kompetanse, og dermed tilrettelegge for deres integrering i det europeiske arbeidsmarkedet, er fortsatt ikke en realitet i medlemsstatene.

LIGHTHOUSE etablerer en innovativ modell og relevante verktøy for å støtte livslang læring og karriereveier for innvandrere med skreddersydd veiledning og godkjenning av realkompetanse for å forbedre ferdigheter, sysselsetting og mobilitet. **LIGHTHOUSE** Modellen gir vanlige og integrerende løsninger på nasjonale problemer eller forbedringsområder med europeisk dimensjon identifisert under den innledende behovet analyse, tilpasset behovene til de migrantene som kan videreutvikles og overføres til andre pedagogiske sektorer og målgrupper av brukere og rettighetshavere .

LIGHTHOUSE følger de veiledende prinsippene som er oppført nedenfor:

- **Integritet** - i betydningen av å opprettholde prosessen anonym og respekt for livshistorien til hver enkelt.
- **Enhet**- i den forstand at **LIGHTHOUSE** prosessen skal være unik, skreddersydd til hver migrants behov.
- **Objektivitet** - i betydningen av klarhet i prosessen.
- **Konsistens** - i betydningen av å produsere grunnleggende, konsekvente resultater, uavhengig av personene som er involvert i prosessen.
- **Sammenheng** - i betydningen av å utføre resultatene ut ifra forventninger og personlig veikart.
- **oppfattelse** - i den forstand å være forståelig for alle potensielle interessenter.
- **Egenkapital** - i den forstand som skal brukes på alle migranter.
- **Åpenhet** - i den forstand å sikre at innvandrere kan ha tilgang til all informasjon.

RESSURSER

I tillegg til de menneskelige ressursene som er beskrevet ovenfor, er det også svært viktig å vurdere blant annet, følgende ressurser til gjennomføring av **LIGHTHOUSE** Modellen:

- **Fysisk plass og utstyr** – For å ta hensyn til mål og mangfoldet av tjenester utviklet av **LIGHTHOUSE**, er det viktig å sikre et sett av strukturelle forhold. Den fysiske identitet bør tillate tilkobling av de fire sonene og fremme synligheten av **LIGHTHOUSE**. Også **LIGHTHOUSE** lokalene skal være lett tilgjengelig med offentlig transport. Alt nødvendig utstyr skal være tilgjengelig, og andre tilleggsressurser vurderes (f.eks mediebibliotek, ulike støttende materialer, tilgang til internett, didaktiske ressurser, etc.).
- **Finansiering** – gjennomføringen av **LIGHTHOUSE** krever midler for å sikre en gratis tjeneste til migranter. Organisasjoner bør se etter nasjonale finansierings muligheter og/eller integrere **LIGHTHOUSE** i andre programmer som allerede er oppe å går.

INTERESSETER OG KOMMUNIKASJONSPLAN

Opprettelsen av et nettverk av aktører er et viktig aspekt for en vellykket gjennomføring av **LIGHTHOUSE** Modellen. Det kan etableres ulike typer nettverk og strategiske partnerskap, blant annet:

- **Institusjonelle partnerskap** - som på grunn av overføringsverdien kan dette fungere som tilretteleggere av **LIGHTHOUSE** sine aktiviteter og tjenester.
- **Operasjonelle partnerskap** - som støtte operative handlinger (f.eks plass, utstyr, logistikkstøtte, spredning-dvs. nettverk av organisasjoner som er identifisert for å støtte validering, trening, sysselsetting og/eller mobilitet)

Ideelt sett bør disse to typer partnerskap jobbe sammen på en integrerende måte, og for at det er viktig å identifisere og formulere de ulike nivåene av effektiv deltakelse fra hver partner organisasjon basert på **LIGHTHOUSE** sine strategiske mål.

I den første fasen av **LIGHTHOUSE** gjennomføringen er det viktig å utveksle kunnskap og praksis, samt å fremme refleksjon rundt utfordringer i det daglige arbeidet med innvandrere. For dette formålet, er det sterkt anbefalt for organisering av regelmessige møter, arbeidsøkter, tematiske arbeidsgrupper, etc., involvere fagfolk fra de ulike interessentenes organisasjoner. Periodisiteten av disse møtene bør ta hensyn til geografisk nærhet og mål. I en innledende fase av **LIGHTHOUSE** sitt behov for disse møtene er høyere for å møte noen problemer som kan oppstå

fra gjennomføringen av en ny modell. Da er det viktig å etablere og formulere et samarbeid system.

Å Fremme og formidle **LIGHTHOUSE** er svært viktig og bør gjøres på en systematisk måte. To sammenhenger bør vurderes: den institusjonelle kommunikasjon og formidling for å nå målgrupper. I denne forstand, bør markedsføring og formidling være en aktiv prosess for å nå riktig til alle relevante interessenter, lokale/regionale mediekanaler og migranter.

Kommunikasjonsplanen må vurdere det som særpreger målgruppene og tilpassede modaliteter av formidlings tiltak bør iverksettes.

KVALITETSSIKRING

Kvalitetssikring er en systematisk og planlagt tilnærming til å vurdere, overvåke og forbedre kvaliteten på tjenestene på en kontinuerlig basis. Det fremmer selvtillit, forbedrer kommunikasjon og gir klarere forståelse av samfunnets behov og forventninger. Spesielt Kvalitetssikring:

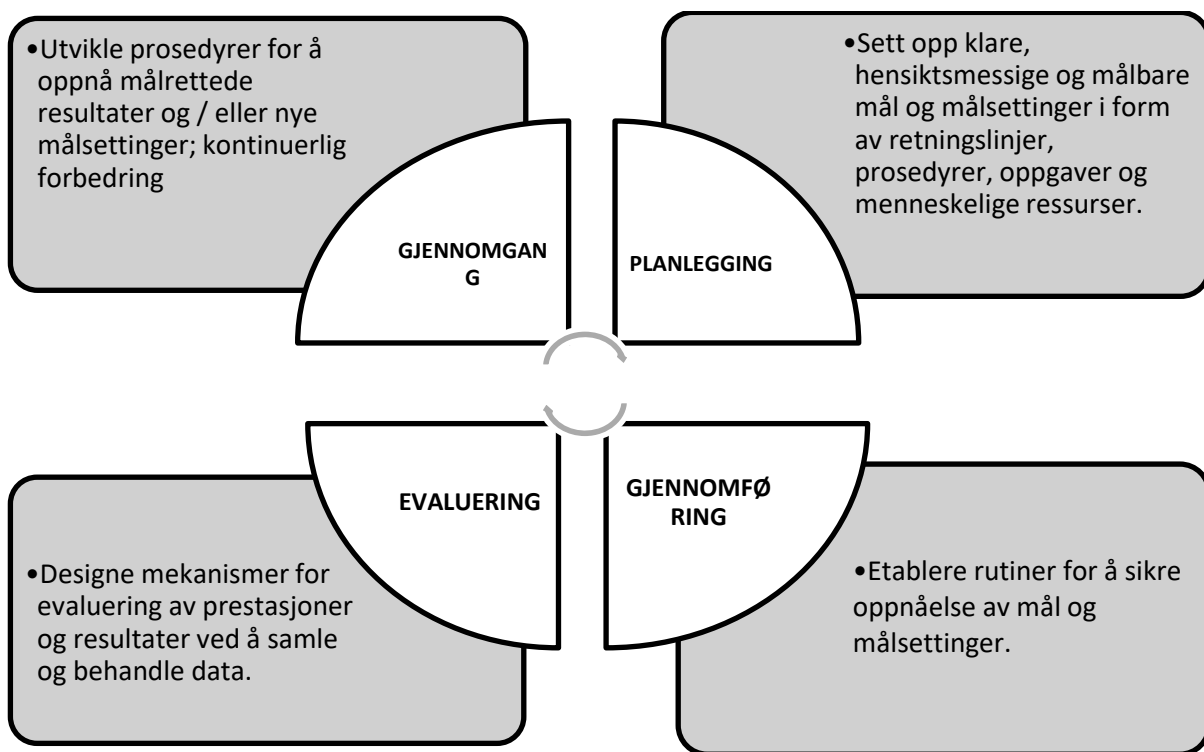
- Er orientert mot å møte behovene og forventningene til migrantene.
- Fokuserer på den måten vi jobber (hvor **LIGHTHOUSE** tjenester blir levert).
- Sysselsettings standarder for å sikre et akseptabelt nivå av kvalitet på tjenestene.
- Bruker data for å analysere hvordan **LIGHTHOUSE** blir implementert og støtte livslang læring og karriereveier for migranter i samsvar med disse standardene.
- Oppmuntre et tverrfaglig team tilnærming til problemløsning og kvalitetsforbedring.

Ansvar for kvalitet ligger hos hver **LIGHTHOUSE** profesjonell eller tjenesteleverandøren. Dette eierskapet av QA prosessen av tjenesteleverandører forblir hemmelig. Det krever at alle fagfolk kan begrepene kvalitet og kvalitetssikring og praktisere det i alt sitt daglige arbeid.

Ansvarsområdene til **LIGHTHOUSE** sitt fagfolk er:

- Aktivt delta i grupper og veiledningsprosesser.
- Overvåking av egne prestasjoner.
- Hvis man følger standard **LIGHTHOUSE** driftsprosedyrer og retningslinjer.
- Opprettholde nøyaktig oversikt over det man driver med.
- Følg **LIGHTHOUSE** prinsipper trofast.

I praksis er kvalitetssikring en kontinuerlig prosess og kvalitetssikrings syklusen kan brukes for å styre aktivitetene. Det finnes ulike stadier i syklusen som for LIGHTHOUSE er strukturert basert på PDCA kvalitets syklus, gjelder samme terminologi som den europeiske Kvalitets sikrings rammeverk for fagopplæring (EQAVET) Kvalitet syklus: planlegging-gjennomføring-evaluering-gjennomgang (www.eqavet.eu).



LIGHTHOUSE

**STØTTE LIVSLANG LÆRING OG KARRIEREVEIER FOR INNVANDRERE
MED SKREDDERSYDD VEILEDNING OG ANERKJENNELSE AV
REALKOMPETANSE FOR Å BEDRE FERDIGHETER, SYSSELSETTING OG
MOBILITET**

www.lighthouse-project.eu

© 2016



Erasmus+

Dette prosjektet (2014-1-ES01-KA204-004980) har blitt finansiert med støtte fra EU-kommisjonen. Denne publikasjonen reflekterer bare synet til forfatteren, og kommisjonen kan ikke holdes ansvarlig for bruk som kan gjøres av informasjonen som finnes der.



CARDET

