

# 2016

**Πνευματικό Προϊόν 2. Μοντέλο LIGHTHOUSE:  
Διαδραστικός ανοικτός χώρος για την υποστήριξη  
της διά βίου μάθησης και της σταδιοδρομίας  
των μεταναστών/τριών**

# LIGHTHOUSE

**ΥΠΟΣΤΗΡΙΞΗ ΤΗΣ ΔΙΑ ΒΙΟΥ  
ΜΑΘΗΣΗΣ ΚΑΙ ΤΗΣ ΣΤΑΔΙΟΔΡΟΜΙΑΣ  
ΤΩΝ ΜΕΤΑΝΑΣΤΩΝ/ΤΡΙΩΝ  
ΜΕ ΠΡΟΣΑΡΜΟΣΜΕΝΗ  
ΠΑΡΟΧΗ ΣΥΜΒΟΥΛΩΝ  
ΚΑΙ ΑΝΑΓΝΩΡΙΣΗ ΤΗΣ  
ΠΡΟΗΓΟΥΜΕΝΗΣ ΜΑΘΗΣΗΣ ΤΟΥΣ  
ΓΙΑ ΤΗ ΒΕΛΤΙΩΣΗ  
ΤΩΝ ΔΕΞΙΟΤΗΤΩΝ,  
ΤΗΣ ΑΠΑΣΧΟΛΗΣΙΜΟΤΗΤΑΣ  
ΚΑΙ ΤΗΣ ΚΙΝΗΤΙΚΟΤΗΤΑΣ**

[www.lighthouse-project.eu](http://www.lighthouse-project.eu)



**Erasmus+**

Το έργο αυτό (2014-1-ES01-KA204-004980) έχει χρηματοδοτηθεί με την υποστήριξη της Ευρωπαϊκής Επιτροπής. Η παρούσα δημοσίευση δεσμεύει μόνο τις απόψεις του συγγραφέα και η Επιτροπή δεν μπορεί να θεωρηθεί υπεύθυνη για οποιαδήποτε χρήση των πληροφοριών που περιέχονται σε αυτήν.



## ΠΙΝΑΚΑΣ ΠΕΡΙΕΧΟΜΕΝΩΝ

ΕΙΣΑΓΩΓΗ.....	3
1. ΤΟ ΜΟΝΤΕΛΟ LIGHTHOUSE.....	4
ΔΙΑΡΘΡΩΤΙΚΟ ΠΛΑΝΟ.....	5
RECOGNITION ZONE .....	6
ΖΩΝΗ ΕΚΠΑΙΔΕΥΣΗΣ ΚΑΙ.....	8
ΚΑΤΑΡΤΙΣΗΣ.....	8
ΖΩΝΗ ΕΡΓΟΔΟΤΗΣΗΣ .....	9
ΖΩΝΗ ΚΙΝΗΤΙΚΟΤΗΤΑΣ.....	10
2. ΜΕΘΟΔΟΛΟΓΙΑ ΓΙΑ ΤΗ ΔΗΜΙΟΥΡΓΙΑ ΤΟΥ LIGHTHOUSE .....	10
ΟΡΓΑΝΟΓΡΑΜΜΑ & ΠΕΡΙΓΡΑΦΕΙΣ.....	10
ΦΙΛΟΣΟΦΙΑ & ΑΡΧΕΣ .....	13
ΠΟΡΟΙ .....	14
ΕΝΔΙΑΦΕΡΟΜΕΝΑ ΜΕΡΗ & ΕΠΙΚΟΙΝΩΝΙΑΚΟ ΠΛΑΝΟ .....	15

## ΕΙΣΑΓΩΓΗ

Το έργο φέρει τον τίτλο «LIGHTHOUSE – Υποστήριξη της διά βίου μάθησης και της σταδιοδρομίας των μεταναστών/τριών με προσαρμοσμένη παροχή συμβουλών και αναγνώριση της προηγούμενης μάθησής τους για τη βελτίωση των δεξιοτήτων, της απασχολησιμότητας και της κινητικότητας» ["LIGHTHOUSE: Supporting lifelong learning and career paths for migrants by tailored counselling and recognition of prior learning to improve skills, employability and mobility"]. Πρόκειται για ένα καινοτόμο έργο που στοχεύει στην ανάπτυξη και στην παροχή πρόσβασης σε νέες μεθοδολογίες στον τομέα του επαγγελματικού προσανατολισμού και της συμβουλευτικής στην Ευρώπη. Το έργο συγχρηματοδοτείται από το Πρόγραμμα Erasmus + της Ευρωπαϊκής Ένωσης και υλοποιείται από μια κοινοπραξία επτά εταιρών, από την Αυστρία, την Κύπρο, την Ελλάδα, τη Γαλλία, την Ισπανία και τη Νορβηγία. Το έργο υλοποιείται κατά την περίοδο Σεπτέμβριος 2014 – Αύγουστος 2017.

Το έργο LIGHTHOUSE επικεντρώνεται στην ανάπτυξη μιας καινοτόμου λύσης για την υποστήριξη των μεταναστών στον τομέα της δια βίου μάθησης και σταδιοδρομίας. Για το σκοπό αυτό έχει αναπτυχθεί το **μοντέλο LIGHTHOUSE: ένας διαδραστικός χώρος στον οποίο οι μετανάστες θα ενημερώνονται και θα καθοδηγούνται σε θέματα που σχετίζονται με τη δια βίου μάθηση και τη σταδιοδρομία τους**. Το μοντέλο έχει αναπτυχθεί ως ένας από τους Ανοικτούς Εκπαιδευτικούς Πόρους του Έργου LIGHTHOUSE και είναι το δεύτερο πνευματικό προϊόν.

Το **μοντέλο LIGHTHOUSE** παρέχει το απαραίτητο εννοιολογικό και πρακτικό πλαίσιο ώστε να μπορεί να εφαρμοστεί στη χώρα των εταιρών αλλά και σε οποιαδήποτε άλλη ευρωπαϊκή χώρα αφού προηγηθεί η αναγκαία προσαρμογή του βασισμένη στις ανάγκες και στις πολιτιστικές/εθνικές ιδιαιτερότητες της κάθε περίπτωσης.

Στο πρώτο μέρος του κειμένου παρατίθεται μια λεπτομερής περιγραφή του μοντέλου **LIGHTHOUSE** και ένα διαρθρωτικό σχέδιο ανά ζώνη. Στο δεύτερο μέρος αναλύονται μια σειρά από παραμέτρους για την εφαρμογή του μοντέλου: το οργανόγραμμα, η φιλοσοφία και οι αρχές, οι πόροι, τα ενδιαφερόμενα μέρη και το επικοινωνιακό πλάνο, η διασφάλιση της ποιότητας και οι τελικές συστάσεις. Στο τρίτο μέρος παρουσιάζονται μια σειρά από βασικές εισηγήσεις. Τα παραρτήματα παρέχουν χρήσιμα εργαλεία για να διευκολυνθεί η διαδικασία προσαρμογής και εφαρμογής του **Μοντέλου LIGHTHOUSE**.

Το **Μοντέλο LIGHTHOUSE** είναι δομημένο ως ένας διαδραστικός ανοικτός χώρος στον οποίο οι μετανάστες θα έχουν πρόσβαση σε προσαρμοσμένες και εξατομικευμένες υπηρεσίες συμβουλευτικής και επαγγελματικού προσανατολισμού που θα τους προσφέρουν οι λειτουργοί LIGHTHOUSE. Στο χώρο θα λειτουργούν οι εξής τέσσερις **συμβουλευτικές ζώνες**:

- **Ζώνη ΑΝΑΓΝΩΡΙΣΗΣ** – είναι ο χώρος υποδοχής των μεταναστών καθώς και της καταγραφής των ακαδημαϊκών προσόντων, επαγγελματικών γνώσεων και δεξιοτήτων και εμπειριών τους.
- **Ζώνη ΕΚΠΑΙΔΕΥΣΗΣ ΚΑΙ ΚΑΤΑΡΤΙΣΗΣ** – είναι ο χώρος όπου οι μετανάστες θα μπορούν

να ενημερώνονται για τα διάφορα προγράμματα διά βίου μάθησης.

- **Ζώνη ΕΡΓΟΔΟΤΗΣΗΣ** – στο χώρο αυτό θα γίνεται η επαγγελματική αξιολόγηση των μεταναστών και θα προσφέρονται υπηρεσίες επαγγελματικού προσανατολισμού.
- **Ζώνη ΚΙΝΗΤΙΚΟΤΗΤΑΣ** – στο χώρο αυτό θα αναλύεται η δυνατότητα μιας νέας κινητικότητας των μεταναστών, τόσο εσωτερικά όσο και εξωτερικά.

Για την υποστήριξη της προσαρμογής και της εφαρμογής του **Μοντέλου LIGHTHOUSE** και την παροχή εξατομικευμένης συμβουλευτικής και επαγγελματικού προσανατολισμού για τους μετανάστες, θα προσφερθεί πρόγραμμα εκπαίδευσης και κατάρτισης των επαγγελματιών (σύμβουλοι, σύμβουλοι σταδιοδρομίας, εκπαιδευτές, κοινωνικοί λειτουργοί, ψυχολόγοι και λοιπό προσωπικό). Επιπλέον, το έργο θα αναπτύξει τα ακόλουθα πνευματικά προϊόντα για να υποστηρίξει την εφαρμογή του **Μοντέλου LIGHTHOUSE**:

- Ο **Οδηγός LIGHTHOUSE** στον οποίο θα παρουσιάζεται το θεωρητικό υπόβαθρο του μοντέλου και των καινοτόμων στρατηγικών και τεχνικών του.
- Η **Εργαλειοθήκη LIGHTHOUSE** που στοχεύει στην παροχή μιας σειράς πρακτικών εργαλείων πληροφοριών και μεθόδων προσαρμοσμένων στις ειδικές ανάγκες των μεταναστών.
- Το **Πρόγραμμα Εκπαίδευσης LIGHTHOUSE** είναι ένα εργαλείο βασισμένο στο Ευρωπαϊκό Σύστημα Πιστωτικών Μονάδων για την Επαγγελματική Εκπαίδευση και Κατάρτιση (ECVET) που στοχεύει στην ανάπτυξη της απαραίτητης τεχνογνωσίας των επαγγελματιών

## 1. TO ΜΟΝΤΕΛΟ LIGHTHOUSE

Το Μοντέλο LIGHTHOUSE αποσκοπεί στη δημιουργία μιας καινοτόμου προσέγγισης και στην ανάπτυξη εργαλείων για την υποστήριξη της διά βίου μάθησης και σταδιοδρομίας για τους μετανάστες. Το μοντέλο επικεντρώνεται στην προσαρμοσμένη παροχή συμβουλών και την διακρίβωση των προσόντων και γνώσεων των μεταναστών με στόχο τη βελτίωση των δεξιοτήτων, της απασχολησιμότητας και της κινητικότητάς τους. Η ανάπτυξη του μοντέλου βασίστηκε στο συνδυασμό δύο άλλων επιτυχημένων μοντέλων: το αυστριακό μοντέλο LOT-House (μαθαίνω, προσανατολίζομαι, προσπαθώ-κάνω), που αναπτύχθηκε από τον αυστριακό εταίρο BEST και το γνωστό γαλλικό σύστημα για την αναγνώριση της άτυπης και μη τυπικής μάθησης.

Για την επίτευξη αυτού του στόχου, το ΜΟΝΤΕΛΟ LIGHTHOUSE ([www.lighthouse-project.eu/model](http://www.lighthouse-project.eu/model)) είναι δομημένο ως ένας διαδραστικός ανοιχτός χώρος που δημιουργήθηκε για να προσφέρει προσαρμοσμένες υπηρεσίες συμβουλευτικής και επαγγελματικού προσανατολισμού για τους μετανάστες σε τέσσερις ξεχωριστές ζώνες. Οι επαγγελματίες του LIGHTHOUSE καθοδηγούν τους μετανάστες να επισκεφτούν ορισμένες ή όλες τις ζώνες, ανάλογα με τις ανάγκες και τους προσωπικούς τους στόχους.

## ΔΙΑΡΘΡΩΤΙΚΟ ΠΛΑΝΟ



**ΕΙΣΑΓΩΓΗ**

Το Διαδραστικό Μοντέλ LIGHTHOUSE αποτελεί έναν ανοικτό χώρο αλληλεπίδρασης, ο οποίος προσφέρει ευκαιρίες συμβουλευτικής και επαγγελματικής καθοδήγησης στους μετανάστες, μέσα από τέσσερις διαφορετικές ζώνες:

ΕΛΛΗΝΙΚΑ -

## ΑΝΑΓΝΩΡΙΣΗ

Αυτή η ζώνη λειτουργεί ως χώρος υποδοχής και παρέχει προσωπικές υπηρεσίες εγγραφής, συνέντευξης και εφαρμογής προσαρμοσμένων εργαλείων με στόχο την αναγνώριση της προηγούμενης μάθησης και τη δημιουργία του ΠΡΟΣΩΠΙΚΟΥ ΧΑΡΤΗ ΔΡΑΣΗΣ του έργου LIGHTHOUSE, καθορίζοντας έτσι τις ατομικές ανάγκες στις ακόλουθες ζώνες.

ΕΙΣΕΛΘΕΤΕ  
στη ζώνη



### ΕΚΠΑΙΔΕΥΣΗ & ΚΑΤΑΡΤΙΣΗ

Αυτή η ζώνη συνδέεται με τα προγράμματα δια βίου μάθησης και προσφέρει καθοδήγηση μέσα από την παροχή ευκαιριών ανάπτυξης των δεξιοτήτων ή και αναβάθμισής τους, με στόχο τον καθορισμό του ΠΛΑΝΟΥ ΔΙΑ ΒΙΟΥ ΜΑΘΗΣΗΣ του έργου LIGHTHOUSE.

### ΕΡΓΟΔΟΤΗΣΗ

Αυτή η ζώνη προσφέρει επαγγελματική αξιολόγηση και καθοδήγηση, συμπεριλαμβανομένης και της δημιουργίας του Europass, καθοδήγηση για τη συμμετοχή σε συνεντεύξεις, πρόσβαση σε μία πηγή δεδομένων και ευκαιριών εργοδότησης, καθώς κι έναν οδηγό εργοδότησης του έργου LIGHTHOUSE, ο οποίος περιλαμβάνει μία περιγραφή βήμα προς βήμα

### ΚΙΝΗΤΙΚΟΤΗΤΑ

Η ζώνη αυτή αναλύει την πιθανότητα μίας νέας κινητικότητας, εντός της χώρας, σε μία νέα χώρα ή πίσω στη γενέτειρά των μεταναστών, ως ένα τρόπο εξεύρεσης εργασίας ή/και μάθησης, αφήνοντας έτσι ανοικτές πολλές διαφορετικές επιλογές και δημιουργώντας το ΔΙΑΒΑΤΗΡΙΟ ΚΙΝΗΤΙΚΟΤΗΤΑΣ μέσα στο οποίο υπάρχουν πολλές χρήσιμες πληροφορίες.

## ΖΩΝΗ ΑΝΑΓΝΩΡΙΣΗΣ

Η **Ζώνη Αναγνώρισης LIGHTHOUSE** είναι ο χώρος υποδοχής των μεταναστών και σε αυτό θα γίνονται η **εγγραφή** και η **συνέντευξη** με κύριο στόχο την ανάπτυξη του ΠΡΟΣΩΠΙΚΟΥ ΧΑΡΤΗ ΔΡΑΣΗΣ LIGHTHOUSE και συγκεκριμένα τον καθορισμό της ατομικής πορείας του κάθε μετανάστη στην επόμενη ζώνη ή ζώνες. Στις περιπτώσεις που οι μετανάστες δεν μιλούν Αγγλικά ή Ελληνικά θα υπάρχει η δυνατότητα μετάφρασης από συνεργάτες-μεταφραστές. Αυτή η ζώνη έχει σχεδιαστεί για να παρέχει, μεταξύ άλλων, τις ακόλουθες ενημερωτικές και τεχνικές υπηρεσίες για τη διευκόλυνση της επιτυχούς ένταξης των μεταναστών στην κυπριακή κοινωνία και αγορά εργασίας.

- **Γραφείο Πληροφοριών** το οποίο θα παρέχει ενημέρωση σχετικά με το LIGHTHOUSE, τις υπηρεσίες, τις συνθήκες, το χρονοδιάγραμμα, τις επαφές, κ.λπ. Στο χώρο θα είναι διαθέσιμο σχετικό ενημερωτικό υλικό υπό μορφή διαφημιστικού φυλλαδίου ή αφίσας και σε διάφορες γλώσσες (π.χ. Αγγλικά, Αραβικά, Ρωσικά). Επιπρόσθετα, θα είναι διαθέσιμοι «Οδηγοί για τους μετανάστες» στους οποίους θα αναφέρονται βασικές πληροφορίες που θα διευκολύνουν την παραμονή και την ένταξη των μεταναστών στην κυπριακή κοινωνία. Πέραν των όποιων άλλων θεμάτων θα καλύπτουν οι οδηγοί, ιδιαίτερη αναφορά θα γίνεται στα δικαιώματα και τις υποχρεώσεις των μεταναστών στην Κύπρο σε διάφορα θέματα που αφορούν τους τομείς της εκπαίδευσης, της στέγασης, της υγείας, της εργασίας, της δημόσιας συγκοινωνίας και άλλα δημόσια και νομικά θέματα. Οι οδηγοί θα είναι διαθέσιμοι σε διάφορες γλώσσες.
- **Εγγραφή**, αίτηση για την επισημοποίηση της έναρξης της διαδικασίας του LIGHTHOUSE και της συλλογής προσωπικών δεδομένων. Αρχικά, οι μετανάστες θα συμπληρώνουν το σχετικό έντυπο με τις πληροφορίες τους (π.χ. Όνομα, Φύλο, Ηλικία, Θρησκεία, Καταγωγή, Οικογενειακή Κατάσταση, Διεύθυνση Διαμονής, Χρόνος Άφιξης στην Κύπρο, Τηλέφωνο Επικοινωνίας, Ακαδημαϊκά Προσόντα, Επαγγελματική Πείρα, Ξένες Γλώσσες). Το έντυπο θα είναι διαθέσιμο σε διάφορες γλώσσες (Αγγλικά, Αραβικά, Ρωσικά, κ.ο.κ.).
- **Συνέντευξη** με έμφαση στην καλύτερη κατανόηση των επαγγελματικών δυνατοτήτων, αναγκών και στόχων εκάστου μετανάστη με στόχο τον καθορισμό του προσωπικού χάρτη δράσης.
- **Αναγνώριση τίτλων σπουδών και επαγγελματικής πείρας.** Για το σκοπό αυτό οι λειτουργοί θα κατευθύνουν και θα παραπέμπουν τους μετανάστες στα αρμόδια τμήματα φορείς της Δημοκρατίας (π.χ. ΚΥΣΑΤΣ, Τμήμα εργασίας του Υπουργείου Εργασίας και Κοινωνικών Ασφαλίσεων).
- **Για την καλύτερη εξυπηρέτηση των μεταναστών θα συσταθεί μία βάση δεδομένων των διάφορων δημόσιων υπηρεσιών και οργανισμών που ασχολούνται με μετανάστες** για την υποστήριξη της επικοινωνίας με τις δημόσιες αρχές και της σύνδεσης με τις τοπικές κοινότητες. Για σκοπούς καλύτερης διαχείρισης και αποτελεσματικότερου συντονισμού, η καταγραφή των δεδομένων/στοιχείων των μεταναστών θα γίνεται σε ηλεκτρονική μορφή ώστε να δημιουργηθεί μια βάση δεδομένων στην οποία θα έχουν πρόσβαση οι λειτουργοί του LIGHTHOUSE

Δεδομένου ότι υπάρχουν διαφορετικά συστήματα αναγνώρισης στην Ευρώπη, κάθε LIGHTHOUSE θα πρέπει να ακολουθεί τους κανονισμούς της χώρας και να προετοιμάζει συγκεκριμένες μεθοδολογίες προσανατολισμού και εργαλεία, συμπεριλαμβανομένων των πληροφοριών των τοπικών συστημάτων και των αρμόδιων φορέων για την αναγνώριση των τίτλων σπουδών και της επαγγελματικής πείρας των μεταναστών. Αυτό θα βοηθήσει στον αποτελεσματικότερο εντοπισμό των αναγκών κατάρτισης των μεταναστών και η ανταπόκριση στις ανάγκες και απαιτήσεις της αγοράς εργασίας.

### ΠΡΟΣΩΠΙΚΟΣ ΧΑΡΤΗΣ ΔΡΑΣΗΣ LIGHTHOUSE

Ο Προσωπικός Χάρτης Δράσης LIGHTHOUSE έχει τρεις κύριους στόχους:

- **Καταγραφή** του εκπαιδευτικού, επαγγελματικού και προσωπικού υποβάθρου του μετανάστη.
- **Ενημέρωση** που να ανταποκρίνεται στις προσδοκίες, στις αμφιβολίες, στους φόβους, στις επιθυμίες, στους στόχους και στις ανάγκες του μετανάστη μέσα από τη διαδικασία LIGHTHOUSE.
- **Αναστοχασμός** σε σχέση με την προηγούμενη και υφιστάμενη κατάσταση στην οποία βρίσκεται και καθορισμός της διαδρομής LIGHTHOUSE για τη βελτίωση των δεξιοτήτων, της απασχολησιμότητας και της κινητικότητάς του.

**ΖΩΝΗ  
ΕΚΠΑΙΔΕΥΣΗΣ  
ΚΑΙ  
ΚΑΤΑΡΤΙΣΗΣ**

Η **Ζώνη Εκπαίδευσης και Κατάρτισης LIGHTHOUSE** συνδέεται με τα προγράμματα διά βίου μάθησης και θα προσφέρει μια ολοκληρωμένη καθοδήγηση μέσω διαφορετικών λύσεων μάθησης για την ανάπτυξη και την αναβάθμιση των δεξιοτήτων, με στόχο τον καθορισμό του ΣΧΕΔΙΟΥ ΔΙΑ ΒΙΟΥ ΜΑΘΗΣΗΣ LIGHTHOUSE. Αυτή η ζώνη θα πρέπει να παρέχει, μεταξύ άλλων, τις ακόλουθες συμβουλευτικές υπηρεσίες:

- **Αρχική κατάρτιση σε βασικές επαγγελματικές δεξιότητες**, όπως η εκμάθηση ξένων γλωσσών, η χρήση των ΤΠΕ, η εξεύρεση εργασίας, η ανάπτυξη δεξιοτήτων ενδυνάμωσης της αυτοεκτίμησης, των διαπροσωπικών, κοινωνικών και διαπολιτισμικών δεξιοτήτων, της εργασίας και της κοινωνικής ένταξης, κ.λπ.
- **Εργαστήρια για το πώς/ πού να ψάξει κανείς για προγράμματα και σεμινάρια κατάρτισης** σε βάση δεδομένων. Η αναζήτηση να γίνεται ανά θεματική κατηγορία ή γλώσσα διδασκαλίας.
- **Προώθηση της ενεργούς συμμετοχής στην κοινωνική ζωή**, σε συνδέσμους και δραστηριότητες εθελοντισμού και συμβολή στη δημιουργία δικτύων, προκειμένου να διευκολυνθεί η αστική και κοινοτική συμμετοχή.
- **Βάση δεδομένων των προγραμμάτων κατάρτισης**, πόρων κατάρτισης και εκπαίδευσης και δυνατοτήτων χρηματοδότησης.
- **Βάση δεδομένων των τοπικών παρόχων εκπαίδευσης και κατάρτισης**, ιδιαίτερα εκείνων με τα οποία το LIGHTHOUSE διατηρεί πρωτόκολλα συνεργασίας για παραπομπή των μεταναστών για ένταξη στις δράσεις τους.

Είναι σημαντικό να τονιστεί ότι η Ζώνη Κατάρτισης θα δώσει έμφαση τόσο στο δημόσιο και ιδιωτικό τομέα όσο και στις στρατηγικές εταιρικές σχέσεις με οργανισμούς εκπαίδευσης ενηλίκων και επαγγελματικής εκπαίδευσης και κατάρτισης, πανεπιστήμια, ΜΚΟ, συνδέσμους και οργανισμούς μεταναστών και δημόσιες υπηρεσίες.

#### **ΤΟ ΣΧΕΔΙΟ ΔΙΑ ΒΙΟΥ ΜΑΘΗΣΗΣ LIGHTHOUSE**

Το σχέδιο ΔΙΑ ΒΙΟΥ ΜΑΘΗΣΗΣ (ΔΒΜ) LIGHTHOUSE αποτελεί μια δομημένη και υποστηρικτική διαδικασία την οποία αναλαμβάνει ο ίδιος ο μετανάστης σε συνεργασία με τους λειτουργούς και στοχεύει στη διευκόλυνση της ανάπτυξης των γνώσεων, των δεξιοτήτων και των ικανοτήτων που είναι απαραίτητες για να επιτύχει κανείς στην αγορά εργασίας. Το σχέδιο ΔΒΜ συμβάλλει στην ανάπτυξη του Προσωπικού χάρτη δράσης LIGHTHOUSE, εντοπίζοντας τα κύρια μαθησιακά αποτελέσματα και τους στόχους της μάθησης κατά τη διάρκεια μιας χρονικής περιόδου και πώς αυτοί οι στόχοι θα πρέπει να επιτευχθούν.

Το Σχέδιο ΔΒΜ συνδέεται με τους στόχους της διά βίου μάθησης και της απασχολησιμότητας. Διαθέτει απλές στρατηγικές-στάδια για την αντιμετώπιση των μαθησιακών αναγκών των μεταναστών, βοηθώντας τους να καταλάβουν:

- **what** the migrant needs to learn
- **τι** χρειάζεται να μάθουν
- **γιατί** πρέπει να μάθουν νέες γνώσεις και καθορισμένες δεξιότητες και ικανότητες
- **πώς** πρόκειται να μάθουν αυτές τις δεξιότητες
- **σε ποιο χρονικό πλαίσιο** πρόκειται να μάθουν
- **πώς** συνδέεται η μάθηση με τις δυνατότητες απασχολησιμότητας στην αγορά εργασίας

## ΖΩΝΗ ΕΡΓΟΔΟΤΗΣΗΣ

Η **Ζώνη Εργοδότησης LIGHTHOUSE** θα παρέχει επαγγελματική αξιολόγηση και επαγγελματικό προσανατολισμό με την υιοθέτηση μιας προσέγγισης αντιστοίχισης των δεξιοτήτων και των αναγκών της αγοράς εργασίας. Θα αναπτύξει επίσης έναν προσαρμοσμένο ΟΔΗΓΟ ΕΡΓΑΣΙΑΣ LIGHTHOUSE με περιγραφές βήμα-προς-βήμα και πρακτικές συμβουλές. Η ζώνη αυτή θα παρέχει, μεταξύ άλλων, τις ακόλουθες υπηρεσίες για τη διευκόλυνση της αγοράς εργασίας και της κοινωνικής ένταξης των μεταναστών:

- **Εργαστήριο για τεχνικές αναζήτησης εργασίας**, συμπεριλαμβανομένων των διαδικτυακών μέσων και μέσων κοινωνικής δικτύωσης, αντιμετώπισης υπηρεσιών απασχόλησης, προσομοίωση συνέντευξης για εργασία, κ.λπ.
- **Εργαστήρια για τη δημιουργία του Europass**, αυτο-παρουσίαση, αίτηση για απασχόληση, κ.λπ.
- **Βάση δεδομένων με προσφερόμενες θέσεις εργασίας** και σύνδεση με οργανισμούς προσλήψεων και υπηρεσίες απασχόλησης. Πληροφορίες σχετικά με τις τοπικές/ περιφερειακές ανάγκες της αγοράς εργασίας.
- **Πληροφορίες σχετικά με το εθνικό νομικό πλαίσιο και τα αρμόδια όργανα** και υπηρεσίες για την έκδοση άδειας εργασίας για τους μετανάστες

Η Ζώνη Εργοδότησης θα πρέπει να αναπτύξει μια ισχυρή και διαρκή σχέση με τις δημόσιες και ιδιωτικές υπηρεσίες απασχόλησης. Αυτό σημαίνει μια μεγάλη επικοινωνία με το δημόσιο τομέα (τοπικές/ περιφερειακές κυβερνήσεις), τα συνδικάτα, τις επιχειρηματικές ενώσεις, τα εμπορικά επιμελητήρια, κ.λπ. Εκτός αυτού, θα πρέπει να ενθαρρυνθεί η συμμετοχή των περιφερειακών/ τοπικών εταιρειών, ιδιαίτερα εκείνων που προέρχονται από τους κλάδους με τη μεγαλύτερη παρουσία στην περιοχή, καθώς και των ΜΚΟ, των κοινωνικών επιχειρήσεων και των συνδέσμων που ασχολούνται με τους μετανάστες.

### ΟΔΗΓΟΣ ΕΡΓΑΣΙΑΣ LIGHTHOUSE

Ο Οδηγός Εργασίας LIGHTHOUSE έχει σχεδιαστεί για να βοηθήσει τους μετανάστες να κατανοήσουν καλύτερα το εθνικό πλαίσιο στο χώρο εργασίας και να βρουν εργασία στο επάγγελμα που έχουν επιλέξει ή που σχετίζεται με το επαγγελματικό τους προφίλ. Επιδιώκει να διευκολύνει τη διαδικασία και να συγκέντρωσει χρήσιμες πληροφορίες που αφορούν τα τέσσερα ακόλουθα στάδια-βήματα:

- **ΒΗΜΑ 1 Πριν από την υποβολή αιτήσεων** για τη θέση εργασίας – πληροφορίες για την αγορά εργασίας, γενικές πληροφορίες για την απασχόληση, χώροι εξεύρεσης θέσεων εργασίας, χρήσιμες επαφές.
- **ΒΗΜΑ 2 Διαδικασία επιλογής** – αίτηση, ανάλυση του βιογραφικού, άλλες μέθοδοι επιλογής.
- **ΒΗΜΑ 3 Συνέντευξη** – έρευνα για τον εργοδότη, προετοιμασία για τη συνέντευξη, πώς να συμπεριφερθείς, αποδεκτή γλώσσα του σώματος και πτυχές επικοινωνίας.
- **ΒΗΜΑ 4 Απόκτηση εργασιακής εμπειρίας** – προγράμματα κατάρτισης προσωπικού με βάση την εργασία, κοινοτικά προγράμματα για την απασχόληση, εθελοντισμός.



## ΖΩΝΗ ΚΙΝΗΤΙΚΟΤΗΤ ΑΣ

Η **Ζώνη Κινητικότητας LIGHTHOUSE** θα αναλύσει τη δυνατότητα μιας νέας κινητικότητας εντός της χώρας, σε μια νέα χώρα ή πίσω στην πατρίδα του μετανάστη, ως επιλογή για την εργασία ή/ και την κατάρτισή του. Στόχος να κρατήσει ανοικτές τις διαφορετικές επιλογές και να δημιουργήσει το ΔΙΑΒΑΤΗΡΙΟ ΚΙΝΗΤΙΚΟΤΗΤΑΣ LIGHTHOUSE που περιέχει χρήσιμες πληροφορίες. Προκειμένου να αυξηθεί η απασχολησιμότητα των μεταναστών, στη ζώνη αυτή θα πρέπει να λαμβάνονται υπόψη οι ακόλουθες μορφές κινητικότητας:

- **Η γεωγραφική κινητικότητα** – αναφέρεται σε αλλαγή του χώρου εργασίας και διαμονής (στο εσωτερικό ή το εξωτερικό). Σε αυτή την περίπτωση, είναι σημαντικό να λαμβάνονται υπόψη οι συνθήκες εργασίας, η διαδικασία της κυκλικής μετανάστευσης και οι νόμοι, ή η επιστροφή στην πατρίδα ως επιλογή.
- **Η επαγγελματική κινητικότητα** – μπορεί να είναι **κάθετη** κινητικότητα (αναφέρεται στην ανέλιξη του εργαζομένου εντός του ίδιου επαγγελματικού χώρου) ή **οριζόντια** κινητικότητα (αναφέρεται σε μετακίνηση σε άλλο οικονομικό τομέα). Είναι σημαντικό να εξετάσει κανείς τις συνθήκες εργασίας, το εισόδημα και άλλες ευκαιρίες απασχόλησης.
- **Η μη κινητικότητα** – είναι επίσης ένα σημαντικό φαινόμενο προς εξέταση καθώς μπορεί να έχει αρνητικό αντίκτυπο στην κοινωνική ένταξη των μεταναστών, ιδίως στην περίπτωση της συνεχιζόμενης κατάστασης της επισφαλούς εργασίας

Είναι επίσης πολύ σημαντικό να λάβουμε υπόψη κοινωνικο-δημογραφικές πτυχές, ιδίως την εκπαίδευση, την ηλικία, το φύλο, την πυρηνική οικογένεια, τις πολιτιστικές πτυχές, και τις προηγούμενες εμπειρίες κινητικότητας που μπορεί να επηρεάσουν ουσιαστικά την άποψη, ως παράγοντας της προώθησης της κινητικότητας.

### ΤΟ ΔΙΑΒΑΤΗΡΙΟ ΚΙΝΗΤΙΚΟΤΗΤΑΣ LIGHTHOUSE

Το Διαβατήριο Κινητικότητας LIGHTHOUSE περιλαμβάνει ένα σύνολο εγγράφων για την υποστήριξη των μεταναστών στη διαδικασία της κινητικότητάς τους, συμπεριλαμβανομένων των ευρωπαϊκών εργαλείων που είναι διαθέσιμα στο διαδίκτυο σε διάφορες γλώσσες, για να διευκολύνουν τις μεταβάσεις και τις καλύτερες πιθανότητες να βρουν μια απασχόληση ή κατάρτιση. Αποτελείται από τα ακόλουθα:

- **Ευρωπαϊκό Διαβατήριο Δεξιοτήτων**  
<https://europass.cedefop.europa.eu/editors/en/esp/compose>
- **Διαβατήριο Γλωσσών**  
<https://europass.cedefop.europa.eu/editors/en/lp/compose>
- **Χαρτογράφηση Κινητικότητας** με αρχεία της ιστορίας της κινητικότητας, είτε γεωγραφικής ή επαγγελματικής, ακόμα και στην περίπτωση της κυκλικής μετανάστευσης.
- **Οδηγός διαβίωσης και απασχόλησης**, στην περίπτωση της γεωγραφικής κινητικότητας.

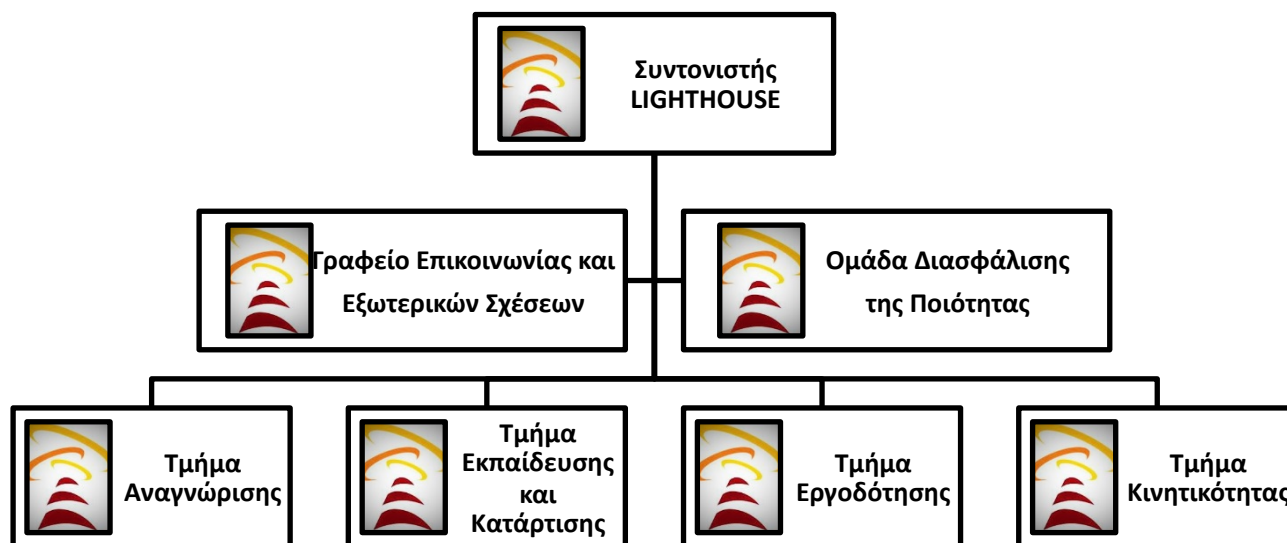
## 2. ΜΕΘΟΔΟΛΟΓΙΑ ΓΙΑ ΤΗ ΔΗΜΙΟΥΡΓΙΑ ΤΟΥ LIGHTHOUSE

Το LIGHTHOUSE μπορεί να θεωρηθεί ως ένα νέο σύνολο εξατομικευμένων υπηρεσιών συμβουλευτικής και επαγγελματικού προσανατολισμού που προσφέρονται σε μια συγκεκριμένη ομάδα-στόχο, δηλαδή τους μετανάστες. Το LIGHTHOUSE είναι δομημένο στη βάση τεσσάρων ξεχωριστών ζωνών/ περιοχών οι οποίες θα πρέπει να είναι διαθέσιμες στον ίδιο φυσικό χώρο, με στόχο να διευκολύνουν την εύκολη πρόσβαση των μεταναστών, καθώς και τη ανταλλαγή πληροφοριών, πρακτικών και συνεργασίας μεταξύ των επαγγελματιών του οργανισμού.

Η εφαρμογή καινοτόμων μοντέλων όπως είναι το LIGHTHOUSE είναι ευθυγραμμισμένη με την αλλαγή των εργασιακών κουλτούρων και των οργανωτικών δομών εντός του οργανισμού που θα αναλάβει την εφαρμογή του. Οι οργανισμοί που θα αναλάβουν την εφαρμογή του LIGHTHOUSE θα πρέπει να προβούν σε βελτιώσεις ή αλλαγές στις δομές στα πιο κάτω σημεία:

- Εξοπλισμός μιας ομάδα επαγγελματιών με τις απαραίτητες γνώσεις, δεξιότητες και ικανότητες.
- Καθορισμός νέων μορφών της ομαδικής εργασίας εντός του οργανισμού.
- Καθιέρωση νέων μορφών επικοινωνίας και συνεργασίας.
- Διαπραγμάτευση νέων οργανωτικών δομών και αρμοδιοτήτων προκειμένου να δημιουργηθεί διαφάνεια και δέσμευση.

## ΟΡΓΑΝΟΓΡΑΜΜΑ & ΠΕΡΙΓΡΑΦΕΙΣ



Η ομάδα των επαγγελματιών που εργάζονται για το LIGHTHOUSE θα πρέπει να διευθετείται με βάση διάφορους παράγοντες, όπως είναι οι διαστάσεις της υπηρεσίας, ο αριθμός των πελατών για την επίτευξη, ο χρόνος εργασίας, η οικονομική ικανότητα, κ.λπ. Συνιστάται να υπάρχει μια δομή οργανογράμματος, παρόμοια με αυτήν που παρουσιάζεται πιο πάνω και να καθορίζονται οι στόχοι και οι ευθύνες του κάθε τμήματος.

Λαμβάνοντας υπόψη την καινοτόμο προσέγγιση και την τεχνογνωσία που περιλαμβάνονται στο Μοντέλο LIGHTHOUSE, η σύσταση της ομάδας του, ανεξάρτητα από τις ιδιαιτερότητες των επιμέρους λειτουργιών, θα πρέπει να βασίζεται σε τέσσερις βασικές πτυχές:

- Καταλληλότητα του Μοντέλου LIGHTHOUSE.
- Διαθεσιμότητα των μελών της ομάδας για να παρακολουθήσουν το εκπαιδευτικό πρόγραμμα LIGHTHOUSE.
- Εφαρμογή των στρατηγικών, των τεχνικών, μεθόδων και μοντέλων υλοποίησης που περιλαμβάνονται στον Οδηγό και την Εργαλειοθήκη LIGHTHOUSE.
- Ευαισθητοποίηση της τοπικής πραγματικότητας από μια κοινωνική, οικονομική και πολιτιστική άποψη.

Πιο κάτω ακολουθεί μια γενική περιγραφή των βασικών στοιχείων του οργανογράμματος του LIGHTHOUSE:

	Γενικοί Στόχοι	Προφίλ/ Περίληψη	Κύριες Ευθύνες
<b>Συντονιστής LIGHTHOUSE</b>	<ul style="list-style-type: none"> <li>▪ Γενικός συντονισμός LIGHTHOUSE</li> </ul>	<ul style="list-style-type: none"> <li>▪ Σχετικά ακαδημαϊκά προσόντα και εμπειρία</li> </ul>	<ul style="list-style-type: none"> <li>▪ Διοίκηση LIGHTHOUSE</li> <li>▪ Διοίκηση και επίβλεψη ομάδας</li> <li>▪ Εξασφάλιση οικονομικών πόρων</li> <li>▪ Ετοιμασία αναφορών</li> <li>▪ Διασφάλιση ποιότητας της διεύθυνσης</li> <li>▪ Επικοινωνία με διεύθυνση</li> </ul>
<b>Ομάδα διασφάλισης ποιότητας</b>	<ul style="list-style-type: none"> <li>▪ Διασφαλίζουν την ποιότητα της διαδικασίας LIGHTHOUSE</li> </ul>	<ul style="list-style-type: none"> <li>▪ Κάποια μέλη της ομάδας θα έχουν διοικητικές ευθύνες για να λαμβάνουν αποφάσεις που θα επηρεάζουν άμεσα την ποιότητα της λειτουργίας</li> <li>▪ Τουλάχιστον ένας αντιπρόσωπος κάθε περιοχής LIGHTHOUSE,</li> </ul>	<ul style="list-style-type: none"> <li>▪ Προώθηση συνείδησης για την ποιότητα</li> <li>▪ Συστηματική ρύθμιση, αξιολόγηση και βελτίωση της ποιότητας</li> <li>▪ Ανάλυση και χρήση δεδομένων διασφάλισης της ποιότητας σε επίπεδο εξοπλισμού</li> <li>▪ Ανάπτυξη και εφαρμογή ποιοτικών σχεδίων δράσης</li> <li>▪ Εμπλοκή των</li> </ul>

		<p>συμπεριλαμβανομένης της διεύθυνσης, του συντονιστή του LIGHTHOUSE και της διεύθυνσης των τμημάτων της αναγνώρισης, της εκπαίδευσης και κατάρτισης, της εργοδότησης και της κινητικότητας.</p>	<p>ενδιαφερόμενων μερών στη διασφάλιση της ποιότητας</p>
<b>Γραφείο Επικοινωνίας και Εξωτερικών Σχέσεων</b>	<ul style="list-style-type: none"> <li>▪ Διασφάλιση της εσωτερικής και εξωτερικής επικοινωνίας και εμπλοκής των ενδιαφερόμενων μερών</li> </ul>	<ul style="list-style-type: none"> <li>▪ Σχετική ακαδημαϊκή και επαγγελματική εμπειρία</li> <li>▪ Διοικητικό προσωπικό</li> </ul>	<ul style="list-style-type: none"> <li>▪ Επεξήγηση του σχεδίου επικοινωνίας</li> <li>▪ Εμπλοκή των ενδιαφερόμενων μερών και καθιέρωση στρατηγικών συνεργασιών</li> <li>▪ Ανάπτυξη της προώθησης και διάχυση των δράσεων</li> </ul>
<b>Τμήμα Αναγνώρισης</b>	<ul style="list-style-type: none"> <li>▪ Ο χώρος υποδοχής του LIGHTHOUSE και αξιολόγηση της προηγούμενης γνώσης</li> </ul>	<ul style="list-style-type: none"> <li>▪ Σχετική ακαδημαϊκή και επαγγελματική εμπειρία</li> <li>▪ Ο υπεύθυνος της ομάδας θα πρέπει να ενσωματώσει την ομάδα διασφάλισης ποιότητας</li> </ul>	<ul style="list-style-type: none"> <li>▪ Παροχή πληροφοριών, συμβουλών και στήριξης στο μετανάστη για την ανάπτυξη του προσωπικού του χάρτη δράσης LIGHTHOUSE και καθορισμός της προσωπικής του πορείας στην/ στις επόμενη/ες ζώνη/ες.</li> <li>▪ Συνεργασία με όλους τους επαγγελματίες του LIGHTHOUSE και για όλες τις περιοχές, σε καθημερινή βάση</li> </ul>
<b>Τμήμα Εκπαίδευσης και Κατάρτισης</b>	<ul style="list-style-type: none"> <li>▪ Σύνδεση με το ΣΧΕΔΙΟ ΔΙΑ ΒΙΟΥ ΜΑΘΗΣΗΣ</li> </ul>		<ul style="list-style-type: none"> <li>▪ Παροχή επαρκούς καθοδήγησης στο μετανάστη μέσω διαφορετικών μαθησιακών λύσεων για την ανάπτυξη δεξιοτήτων και την αναβάθμιση, στοχεύοντας στον καθορισμό του προσωπικού του σχεδίου δια βίου μάθησης LIGHTHOUSE</li> <li>▪ Συνεργασία με όλους τους επαγγελματίες του LIGHTHOUSE και για όλες τις περιοχές, σε καθημερινή βάση</li> </ul>
<b>Τμήμα Εργοδότησης</b>	<ul style="list-style-type: none"> <li>▪ Παροχή αξιολόγησης και επαγγελματικής</li> </ul>		<ul style="list-style-type: none"> <li>▪ Παροχή αξιολόγησης και επαγγελματικής καθοδήγησης,</li> </ul>

	καθοδήγησης	<p>συμπεριλαμβανομένης της ανάπτυξης του Eurorpass, της προσομοίωσης συνέντευξης για εργασία και της πρόσβασης σε μια βάση δεδομένων πόρων και θέσεων εργασίας, καθώς και πρόσβασης στον οδηγό εργασίας LIGHTHOUSE</p> <ul style="list-style-type: none"> <li>▪ Συνεργασία με όλους τους επαγγελματίες του LIGHTHOUSE και για όλες τις περιοχές, σε καθημερινή βάση</li> </ul>
<b>Τμήμα κινητικότητας</b>	<ul style="list-style-type: none"> <li>▪ Ανάλυση της πιθανότητας για νέα κινητικότητα, εσωτερική ή εξωτερική</li> </ul>	<ul style="list-style-type: none"> <li>▪ Ανάλυση της πιθανότητας για νέα κινητικότητα μεταναστών, εντός της χώρας ή πίσω στην πατρίδα, ως επιλογής για εργασία και / ή εκπαίδευση.</li> <li>▪ Δημιουργία του διαβατηρίου κινητικότητας LIGHTHOUSE που να περιλαμβάνει χρήσιμες πληροφορίες για τη διαδικασία</li> <li>▪ Συνεργασία με όλους τους επαγγελματίες του LIGHTHOUSE και για όλες τις περιοχές, σε καθημερινή βάση</li> </ul>

## ΦΙΛΟΣΟΦΙΑ & ΑΡΧΕΣ

Οι ελλείψεις στην αγορά εργασίας και στις δεξιότητες των εργαζομένων θα αυξηθούν στις ευρωπαϊκές χώρες κατά την επόμενη δεκαετία, βάζοντας σε κίνδυνο τις προοπτικές οικονομικής ανάπτυξης. Στο πλαίσιο αυτό, η βελτίωση των αποτελεσμάτων στην αγορά εργασίας των μεταναστών στις ευρωπαϊκές χώρες υποδοχής τους είναι ένα κεντρικό ζήτημα που θα πρέπει να αντιμετωπιστεί, προκειμένου να διασφαλιστεί ότι θα αξιοποιηθεί πλήρως το δυναμικό των δεξιοτήτων τους για την οικονομική ανάπτυξη της Ευρώπης. Στο πλαίσιο αυτό, η παροχή συντονισμένης διά βίου μάθησης και επαγγελματικής καθοδήγησης αποκτά ολοένα και μεγαλύτερη σημασία σε όλα τα κράτη μέλη. Πολλές ευρωπαϊκές χώρες έχουν δημιουργήσει δημόσια σημεία πρόσβασης, τα οποία ενσωματώνουν διαφορετικές υπηρεσίες μάθησης, συμπεριλαμβανομένης της παροχής εξατομικευμένων προγραμμάτων μάθησης και κατάρτισης σε μετανάστες, τους μηχανισμούς για την επικύρωση των ακαδημαϊκών τους προσόντων και επαγγελματικής τους πείρας και την παροχή συμβουλευτικής σταδιοδρομίας.

Ωστόσο, μια προσαρμοσμένη και διαδραστική λύση για την παροχή συμβουλών και επαγγελματικού προσανατολισμού σε μετανάστες συμβάλλει επίσης στην αξιοποίηση των δεξιοτήτων και ικανοτήτων τους, διευκολύνοντας έτσι την ένταξή τους στην ευρωπαϊκή αγορά εργασίας, κάτι το οποίο δεν έχουν καταφέρει ακόμη τα κράτη μέλη.

Το Μοντέλο LIGHTHOUSE υποστηρίζει τη διά βίου μάθηση και τη σταδιοδρομία των μεταναστών με την παροχή προσαρμοσμένης συμβουλευτικής για τη βελτίωση των δεξιοτήτων, της απασχολησιμότητας και της κινητικότητας. Το Μοντέλο παρέχει κοινές και ολοκληρωμένες λύσεις στα εθνικά προβλήματα ή σε τομείς βελτίωσης με ευρωπαϊκή διάσταση που εντοπίστηκαν κατά την αρχική ανάλυση των αναγκών.

Το Μοντέλο LIGHTHOUSE ακολουθεί τις κατευθυντήριες αρχές όπως αναφέρονται παρακάτω:

- **Ακεραιότητα** – με την έννοια της διατήρησης της διαδικασίας ανώνυμης και του σεβασμού στην ιστορία της ζωής του κάθε ατόμου.
- **Ατομικότητα** – με την έννοια ότι κάθε διεργασία προσαρμοσμένη θα πρέπει να είναι μοναδική, προσαρμοσμένη στις ανάγκες του κάθε μετανάστη.
- **Αντικειμενικότητα** – με την έννοια της σαφήνειας της διαδικασίας.
- **Συνεκτικότητα** – με την έννοια των ολοκληρωμένων προϊόντων, των αποτελεσμάτων που θα χαρακτηρίζονται από συνέπεια, προσαρμοστικότητα και ευελιξία, ανεξάρτητα από τα άτομα που εμπλέκονται στη διαδικασία.
- **Συνοχή** – με την έννοια της εφαρμογής αυτών των αποτελεσμάτων για τις προσδοκίες και τον προσωπικό χάρτη δράσης.
- **Δυνατότητα κατανόησης** – με την έννοια να είναι κατανοητό για όλους τους πιθανούς ενδιαφερόμενους.
- **Ισότητα** – με την έννοια που πρέπει να εφαρμόζεται σε κάθε μετανάστη.
- **Διαφάνεια** – με την έννοια να διασφαλιστεί ότι οι μετανάστες μπορούν να έχουν πρόσβαση σε όλες τις πληροφορίες.

## ΠΟΡΟΙ

Εκτός από τους ανθρώπινους πόρους που περιγράφονται παραπάνω, είναι επίσης πολύ σημαντικό να ληφθούν υπόψη οι ακόλουθοι πόροι για την υλοποίηση του Μοντέλου LIGHTHOUSE:

- **Φυσικός χώρος και εξοπλισμός** – λαμβάνοντας υπόψη το στόχο και την ποικιλία των υπηρεσιών που αναπτύσσονται από το LIGHTHOUSE, είναι σημαντικό να διασφαλιστούν μια σειρά από διαρθρωτικές συνθήκες. Ο χώρος όπου θα στεγάζεται το Μοντέλο LIGHTHOUSE θα πρέπει να επιτρέψει τη σύνδεση των τεσσάρων ζωνών. Επίσης, οι εγκαταστάσεις LIGHTHOUSE θα πρέπει να είναι εύκολα προσβάσιμες με τη δημόσια συγκοινωνία. Όλος ο απαραίτητος εξοπλισμός θα πρέπει να είναι διαθέσιμος και θα πρέπει να γίνουν κάποιες σκέψεις και για άλλους πρόσθετους πόρους (π.χ. βιβλιοθήκη πολυμέσων, διάφορα υποστηρικτικά υλικά, πρόσβαση στο διαδίκτυο,

κ.λπ.).

- **Οικονομικό** – η εφαρμογή του LIGHTHOUSE απαιτεί χρηματοδότηση για να εξασφαλιστεί μια δωρεάν υπηρεσία για τους μετανάστες. Οι οργανισμοί θα πρέπει να αναζητήσουν ευκαιρίες για εθνικά κεφάλαια και/ ή να ενσωματώσουν το LIGHTHOUSE σε κάποιο άλλο πρόγραμμα που ήδη υλοποιείται

## ΕΝΔΙΑΦΕΡΟΜΕΝΑ ΜΕΡΗ & ΕΠΙΚΟΙΝΩΝΙΑΚΟ ΠΛΑΝΟ

Η δημιουργία ενός δικτύου ενδιαφερόμενων μερών είναι μια κρίσιμη πτυχή για την επιτυχή εφαρμογή του Μοντέλου LIGHTHOUSE. Μπορεί να καθορίσει διάφορους τύπους δικτύων και στρατηγικές συνεργασίες, μεταξύ των οποίων και οι ακόλουθες:

- **Θεσμικές εταιρικές σχέσεις** – που λόγω της προστιθέμενης τους αξίας μπορούν να λειτουργήσουν ως διαμεσολαβητές των δραστηριοτήτων και των υπηρεσιών LIGHTHOUSE.
- **Επιχειρησιακές συνεργασίες** – που υποστηρίζουν από τη μια τις λειτουργικές ενέργειες (π.χ. το χώρο, τον εξοπλισμό, την υλικοτεχνική υποστήριξη, τη διάδοση) και από την άλλη την πορεία των μεταναστών, (δηλ. το δίκτυο των οργανισμών για την υποστήριξη της αναγνώρισης, την εκπαίδευση και κατάρτιση, την απασχόληση ή/ και την πορεία της κινητικότητας).

Κατά την αρχική φάση της εφαρμογής LIGHTHOUSE είναι σημαντικό να επιτευχθεί η ανταλλαγή τεχνογνωσίας και πρακτικών, καθώς και να προωθηθεί ο προβληματισμός γύρω από τις προκλήσεις που υφίστανται στην καθημερινή εργασία με τους μετανάστες. Για το σκοπό αυτό, προτείνονται έντονα οι τακτικές συναντήσεις, οι συνεδριάσεις εργασίας, οι θεματικές ομάδες εργασίας, κ.λπ., με τη συμμετοχή των επαγγελματιών των οργανώσεων των διαφόρων ενδιαφερομένων μερών. Η περιοδικότητα αυτών των συναντήσεων θα πρέπει να λάβει υπόψη τις πτυχές της γεωγραφικής εγγύτητας και των στόχων. Σε μια πρώτη φάση του LIGHTHOUSE η ανάγκη αυτών των συναντήσεων είναι μεγαλύτερη, έτσι ώστε να αντιμετωπιστεί κάθε δυσκολία που μπορεί να προκύψει από την εφαρμογή ενός νέου μοντέλου. Στη συνέχεια, είναι σημαντικό να καθιερωθεί και να επισημοποιηθεί ένα σύστημα συνεργασίας.

Η προώθηση και διάδοση του LIGHTHOUSE είναι πολύ σημαντική και πρέπει να γίνεται με συστηματικό τρόπο. Θα πρέπει να λαμβάνονται υπόψη δύο παράμετροι: η θεσμική επικοινωνία και η διάχυση στις ομάδες-στόχους. Με αυτή την έννοια, η προώθηση και η διάχυση θα πρέπει να αποτελούν μια ενεργή διαδικασία έτσι ώστε να καταλήγουν τα δεδομένα σε όλα τα ενδιαφερόμενα μέρη, τα τοπικά/ περιφερειακά μέσα μαζικής ενημέρωσης και τους μετανάστες.

Το επικοινωνιακό πλάνο θα πρέπει να εξετάσει τις ιδιαιτερότητες των ομάδων-στόχου και να εφαρμόσει εξατομικευμένες ρυθμίσεις στις δράσεις διάχυσης.

## ΔΙΑΣΦΑΛΙΣΗ ΤΗΣ ΠΟΙΟΤΗΤΑΣ

Η Διασφάλιση της Ποιότητας είναι μια συστηματική και προγραμματισμένη προσέγγιση για την αξιολόγηση, την παρακολούθηση και τη βελτίωση της ποιότητας των υπηρεσιών σε συνεχή βάση. Προωθεί την εμπιστοσύνη, βελτιώνει την επικοινωνία και επιτρέπει την καλύτερη κατανόηση των αναγκών και προσδοκιών μιας κοινότητας. Συγκεκριμένα, η Διασφάλιση της Ποιότητας:

- Είναι προσανατολισμένη προς την ικανοποίηση των αναγκών και των προσδοκιών των μεταναστών.
- Εστιάζει στον τρόπο που εργαζόμαστε (πώς παρέχονται οι υπηρεσίες LIGHTHOUSE).
- Εφαρμόζει τους κανόνες για τη διασφάλιση ενός αποδεκτού επιπέδου ποιότητας των υπηρεσιών.
- Χρησιμοποιεί στοιχεία για να αναλύσει πώς το LIGHTHOUSE έχει τεθεί σε εφαρμογή και υποστηρίζει τη διά βίου μάθηση και σταδιοδρομία των μεταναστών, σύμφωνα με τα πρότυπα.
- Ενθαρρύνει τη διεπιστημονική ομάδα για την επίλυση προβλημάτων και τη βελτίωση της ποιότητας.

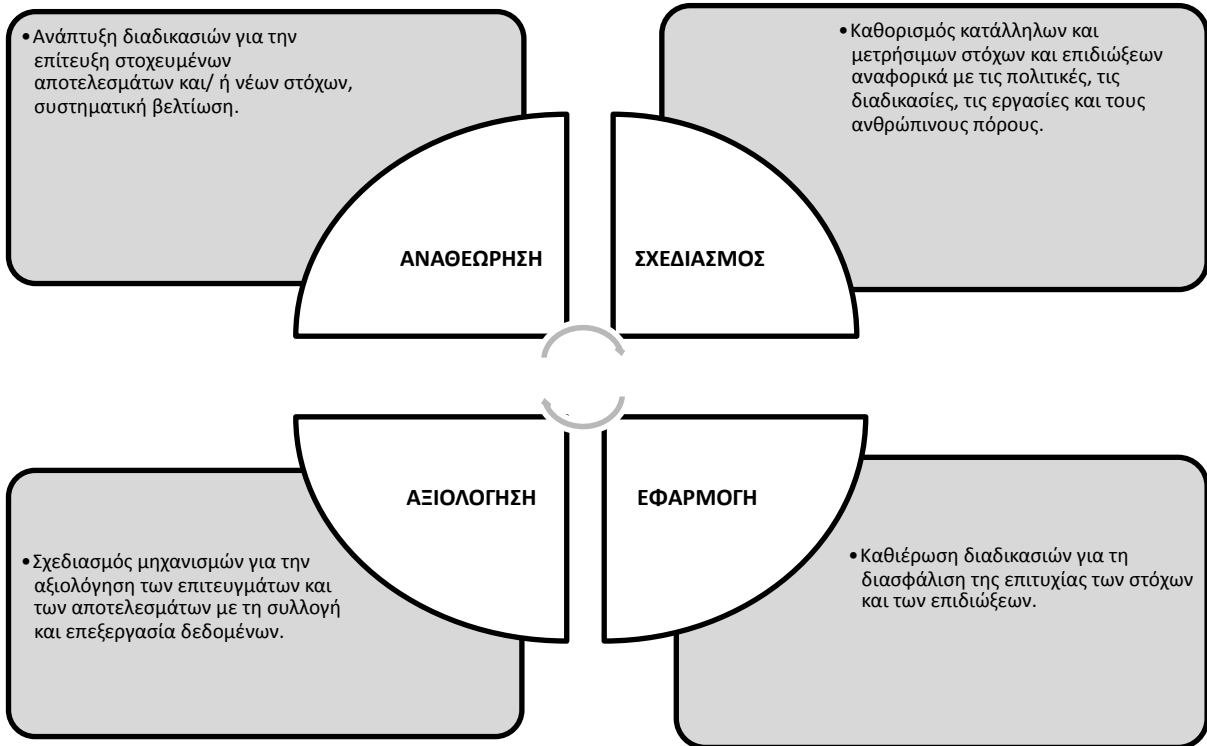
Την ευθύνη για την ποιότητα την έχει κάθε επαγγελματίας ή πάροχος υπηρεσίας LIGHTHOUSE. Η ιδιοκτησία αυτή της Διασφάλισης της Ποιότητας από τους παρόχους υπηρεσιών αποτελεί το μυστικό της επιτυχίας της στροφής της πολιτικής στην ποιότητα του LIGHTHOUSE στην πράξη. Απαιτεί όπως όλοι οι επαγγελματίες υιοθετούν τις έννοιες της ποιότητας και διασφάλισης της ποιότητας και τις ασκούν σε όλες τις καθημερινές τους εργασίες. Οι ευθύνες των επαγγελματιών του LIGHTHOUSE περιλαμβάνουν:

- Την ενεργό συμμετοχή σε ομάδες και διαδικασίες εποπτείας.
- Την παρακολούθηση της προσωπικής απόδοσης.
- Την τήρηση των πρότυπων διαδικασιών λειτουργίας και των κατευθυντήριων γραμμών του LIGHTHOUSE.
- Τη διατήρηση των ακριβών αρχείων.
- Την τήρηση των αρχών του LIGHTHOUSE.

Στην πράξη, η Διασφάλιση της Ποιότητας είναι μια συνεχής διαδικασία και ο κύκλος της διασφάλισης της ποιότητας μπορεί να αξιοποιηθεί για να καθοδηγήσει τις δραστηριότητες. Υπάρχουν διάφορα στάδια του κύκλου που για την περίπτωση του LIGHTHOUSE είναι δομημένα με βάση την ποιότητα του κύκλου PDCA, εφαρμόζοντας την ίδια ορολογία με το Ευρωπαϊκό Πλαίσιο Αναφοράς για τη Διασφάλιση της Επαγγελματικής Εκπαίδευσης και Κατάρτισης (European Quality Assurance Reference Framework for Vocational Education and



Training – EQAVET) για τον Κύκλο Ποιότητας: σχεδιασμός-υλοποίηση-αξιολόγηση-αναθεώρηση ([www.eqavet.eu](http://www.eqavet.eu)).



# LIGHTHOUSE

ΥΠΟΣΤΗΡΙΞΗ ΤΗΣ ΔΙΑ ΒΙΟΥ ΜΑΘΗΣΗΣ ΚΑΙ ΤΗΣ ΣΤΑΔΙΟΔΡΟΜΙΑΣ  
ΤΩΝ ΜΕΤΑΝΑΣΤΩΝ/ΤΡΙΩΝ ΜΕ ΠΡΟΣΑΡΜΟΣΜΕΝΗ ΠΑΡΟΧΗ ΣΥΜΒΟΥΛΩΝ  
ΚΑΙ ΑΝΑΓΝΩΡΙΣΗ ΤΗΣ ΠΡΟΗΓΟΥΜΕΝΗΣ ΜΑΘΗΣΗΣ ΤΟΥΣ ΓΙΑ ΤΗ ΒΕΛΤΙΩΣΗ  
ΤΩΝ ΔΕΞΙΟΤΗΤΩΝ, ΤΗΣ ΑΠΑΣΧΟΛΗΣΙΜΟΤΗΤΑΣ ΚΑΙ ΤΗΣ ΚΙΝΗΤΙΚΟΤΗΤΑΣ

[www.lighthouse-project.eu](http://www.lighthouse-project.eu)

© 2016



Erasmus+

Το έργο αυτό  
(2014-1-ES01-  
KA204-004980) έχει  
χρηματοδοτηθεί με

την υποστήριξη της Ευρωπαϊκής Επιτροπής. Η παρούσα δημοσίευση δεσμεύει μόνο τις απόψεις του συγγραφέα και η Επιτροπή δεν μπορεί να θεωρηθεί υπεύθυνη για οποιαδήποτε χρήση των πληροφοριών που περιέχονται σε αυτήν.

